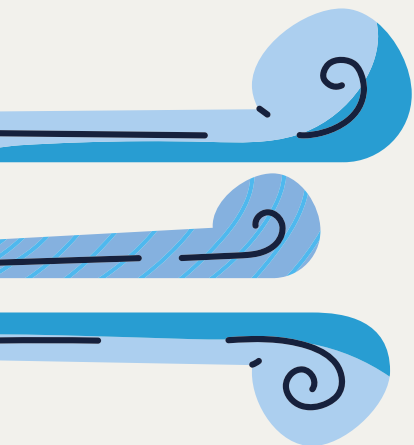


Sep 2023

Resumen de políticas



Creando Refugios Climáticos Inclusivos y Efectivos



Por Ana Terra Amorim-Maia
BCNUEJ - Barcelona Urban
Environmental Justice & Sustainability

Basado en el artículo:
Ana T. Amorim-Maia, Isabelle Anguelovski, James Connolly, Eric Chu
[Seeking refuge? The potential of urban climate shelters to address intersecting vulnerabilities](#)

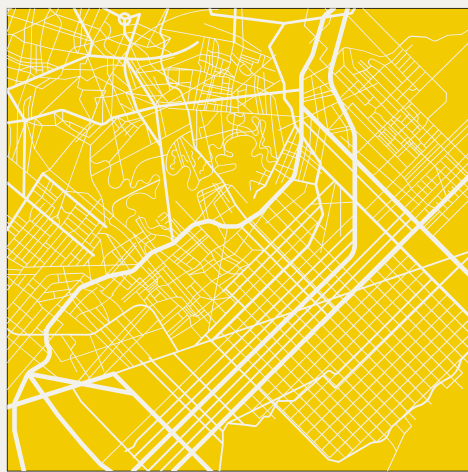


Creando refugios climáticos inclusivos y efectivos

Guía para políticos, técnicos y representantes locales

Una necesidad urgente

Los refugios climáticos son espacios en edificios públicos o en el exterior que ofrecen **confort térmico durante los periodos de temperaturas extremas**. A medida que los impactos climáticos se intensifican, las ciudades de todo el mundo están reconociendo la necesidad urgente de crear refugios climáticos.



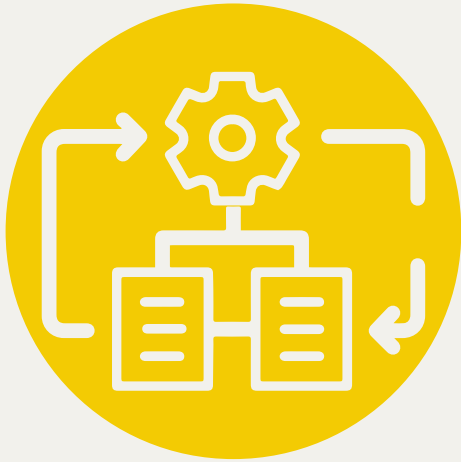
Caso de estudio en Barcelona

Este resumen de políticas se basa en un estudio exhaustivo llevado a cabo en Barcelona, que se centró en las vulnerabilidades interseccionales de las **poblaciones marginadas** en el contexto del cambio climático.

El estudio ofrece a políticos conocimientos valiosos para informar el diseño, la implementación y la gestión de refugios climáticos en ciudades que enfrentan desafíos similares.



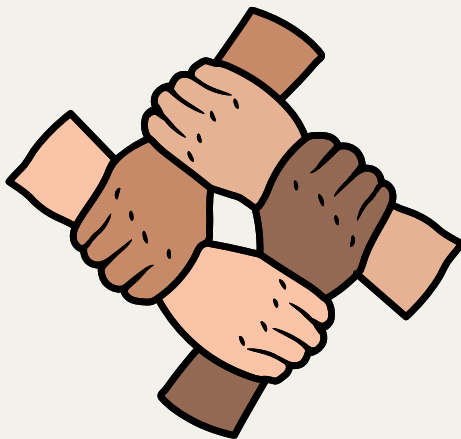
Metodología



Este estudio empleó un enfoque de **métodos mixtos y ciencia ciudadana**, combinando análisis de archivos, un grupo focal, encuestas y entrevistas. La investigación tuvo lugar entre enero de 2021 y abril de 2022.



La encuesta se llevó a cabo con **380 residentes de La Prosperitat** para evaluar sus experiencias y percepciones del cambio climático y la red de refugios climáticos. La encuesta incluyó una sección de ciencia ciudadana, profundizando en la creación de un refugio climático ideal para los residentes. Además, se realizaron 10 entrevistas con vecinos del barrio y empleados de refugios climáticos cercanos.



El estudio empleó una **perspectiva interseccional** para comprender las complejas dinámicas sociales y escuchar a voces marginadas en la comprensión de sus vulnerabilidades climáticas.

Resultados clave

Vulnerabilidades interseccionales

Las poblaciones vulnerables, incluidos los residentes de bajos ingresos e inmigrantes del Sur Global, experimentan impactos desproporcionados, principalmente frío y calor extremo.



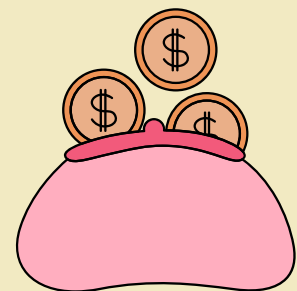
Acceso e información insuficientes

Muchos residentes, especialmente aquellos de antecedentes marginados e inmigrantes del Sur Global, desconocen los programas existentes para hacer frente al calor extremo y son menos propensos a utilizar refugios climáticos.



Diferencias de género y clase

Las mujeres y los residentes de bajos ingresos se ven más afectados por los riesgos climáticos y expresan niveles más altos de preocupación por el cambio climático.



Preferencia por espacios verdes y multifuncionales

Se constató una fuerte preferencia por refugios integrados con la naturaleza y espacios multifuncionales capaces de albergar actividades recreativas, culturales y sociales mientras que protegen a los residentes de fenómenos climáticos extremos.



Recomendaciones

1 Distribución equitativa

Asegurar que los refugios climáticos se distribuyen estratégicamente para llegar a todos los barrios, especialmente aquellos con vulnerabilidades más altas. Priorizar áreas con acceso limitado a espacios verdes y áreas identificadas como altamente vulnerables a los impactos del cambio climático.

2 Sensibilidad cultural

Desarrollar campañas de divulgación y educación dirigidas a comunidades marginadas y que promuevan la conciencia sobre los refugios climáticos. Utilizar estrategias de comunicación culturalmente sensibles para involucrar a diversas poblaciones y superar barreras lingüísticas y culturales.

3 Integrado en la naturaleza

Diseñar refugios climáticos como espacios al aire libre que integren la naturaleza, ofreciendo sombra, vegetación y elementos de agua. Tales elementos de diseño brindan confort térmico natural al tiempo que abordan las preferencias de los residentes por espacios verdes.

4 Espacios multifuncionales

Crear o adoptar espacios de refugio climático que sean multifuncionales, con el propósito de brindar confort térmico y satisfacer otras necesidades locales, tales como actividades recreativas, culturales, y sociales. Así se fortalecen los vínculos comunitarios y se fomenta la cohesión social.

5 Participación comunitaria

Involucrar a los residentes, especialmente aquellos de antecedentes marginados, en la co-creación de refugios climáticos. La toma de decisiones colaborativa asegura que los refugios satisfagan las necesidades y prioridades locales.

6 Capacitación y protocolos

Brindar una capacitación integral al personal de refugios climáticos para manejar eficazmente eventos climáticos extremos y abordar las necesidades únicas de diversas poblaciones. Desarrollar protocolos claros para garantizar la operación fluida de los refugios durante emergencias.

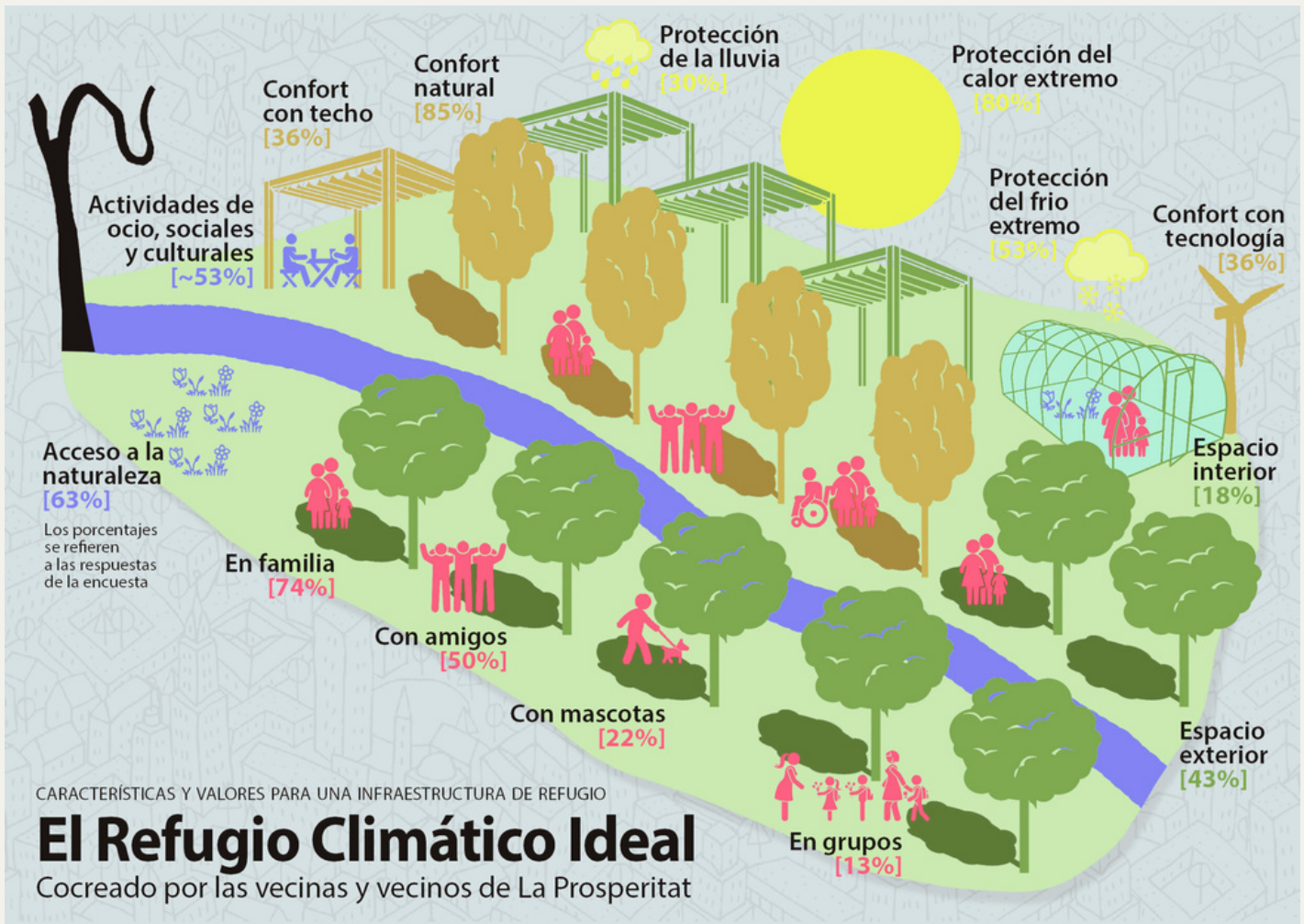
7 Tipología flexible de espacios

Explorar soluciones creativas para la ubicación de nuevos refugios climáticos, incluido el aprovechamiento de instalaciones comunitarias existentes, espacios de propiedad privada e iniciativas de urbanismo táctico. Adaptar espacios para servir como refugios temporales durante eventos climáticos extremos.

8 Integración en estrategias más amplias

Los refugios climáticos no pueden ser considerados como medidas aisladas. Su éxito y efectividad dependen de su integración en estrategias integrales de adaptación al cambio climático y mitigación de causas e impactos del calor y frío extremo.

El refugio climático ideal



Este diagrama se basa en una encuesta realizada a 380 vecinos de La Prosperitat para evaluar sus experiencias y percepciones sobre el cambio climático y la red de refugios climáticos.

Las recomendaciones delineadas en este documento ofrecen pasos concretos para guiar a los **formuladores de políticas, técnicos y representantes locales** en la creación de refugios climáticos que sirvan y apoyen a todos los residentes, especialmente a aquellos que más lo necesitan.

Al adoptar un enfoque interseccional y centrado en la comunidad, las ciudades pueden asegurarse de que los refugios climáticos no solo brinden protección del calor y frío extremos, sino que también aborden las complejas **vulnerabilidades interseccionales de las poblaciones marginadas**.

Este resumen de políticas está basado en el artículo científico:

Ana T. Amorim-Maia, Isabelle Anguelovski, James Connolly, Eric Chu, Seeking refuge? The potential of urban climate shelters to address intersecting vulnerabilities *Landscape and Urban Planning*, Volume 238, 2023, 104836, ISSN 0169-2046

Esta investigación recibió apoyo financiero del Ministerio de Ciencia, Innovación y Universidades de España, a través del programa 'María de Maeztu' para Unidades de Excelencia (MDM-2015-0552: CEX2019-000940-M)

Click [here](#) for the ENGLISH version



BCNUEJ Barcelona Laboratory for Urban Environmental Justice and Sustainability

ICTA Institut de Ciència i Tecnologia Ambientals - UAB

Para más información visita www.bcnuej.org